



**Test dla osób ubiegających się o „Zezwolenie na wykonywanie usług przewodnickich po Biebrzańskim Parku Narodowym”
Osowiec-Twierdza, 8.12.2018 r.**

Pytania z odpowiedziami jednokrotnego lub wielokrotnego wyboru.

1. Zaznacz prawdziwe informacje o łosiu: (1 pkt)
 - a. **ciąża u łosia trwa 8 miesięcy**
 - b. łosie noszą na głowie w pełni wykształcone poroże przez okres 9 miesięcy
 - c. samiec w okresie bukowiska ma duże zapotrzebowanie energetyczne i zjada znacznie więcej pokarmu niż zwykle
 - d. u łosi obserwuje się jeden szczyt aktywności dobowej, między godzinami 17 a 20
2. Zaznacz prawdziwe zdanie/a dotyczące zwierząt żyjących w BbPN: (2 pkt)
 - a. tumak i kamionka to zwyczajowe nazwy blisko spokrewnionych, typowo synantropijnych gatunków zwierząt
 - b. **pojemność żołądka wilka wynosi do 10 litrów**
 - c. **marszruta wilka waha się między 23 km (średnio) a 60 km (maksymalnie)**
 - d. jeleniowate zamieszkujące dolinę Biebrzy mają gody w okresie wrzesień-październik
3. Jak nazwano ścisły rezerwat przyrody powołany w latach 20. XX wieku, będący pierwszą w Polsce chronioną, naturalną ostoją łosia? (1 pkt)
Czerwone Bagno
4. Rozpoznaj gatunki ptaków: (3 pkt)



bekas kszyc



rycyk

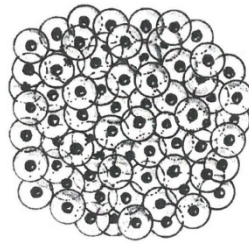


krwawodziób

5. Rysunki przedstawiają skrzeki płazów. Wstaw opis z podanych: żaba, traszka, ropucha, kumak. (1 pkt)



traszka



żaba



ropucha

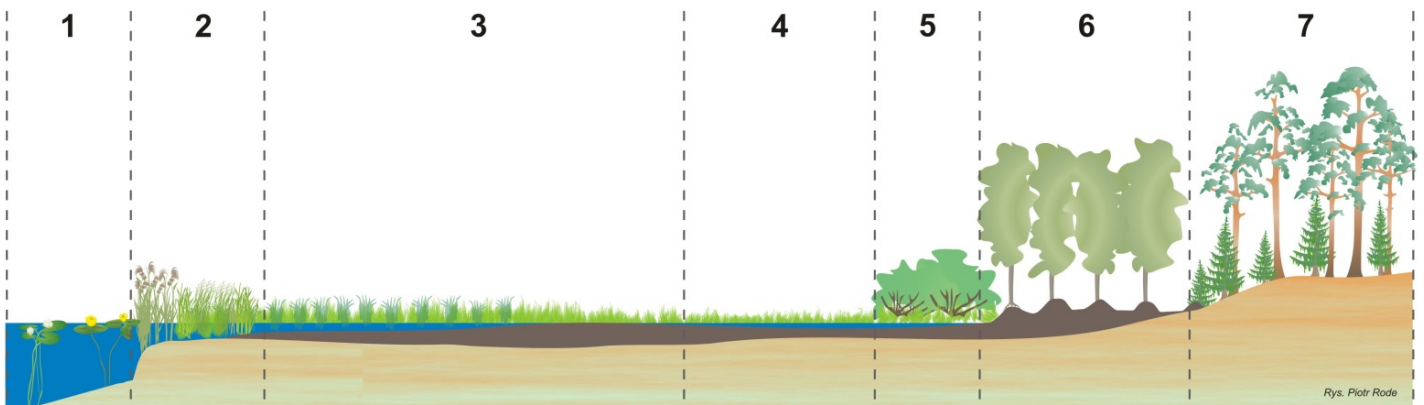
6. Zaznacz informacje prawdziwe: (1 pkt)
- Bagna Biebrzańskie stanowią wschodnią granicę występowania orlika grubodziobego
 - orliki krzykliwe odlatują z Polski wcześniej niż grubodziobe**
 - młody orlik grubodzioby w drugim roku życia nie różni się ubarwieniem od dorosłego
7. Rójka piędzika przedzimka ... (1 pkt)
- to masowe loty samic i samców, występujące w ciepłe jesienne dni
 - odbywa się jak u większości motyli wczesną wiosną, co zapewnia przeprowadzenie całego cyklu rozwojowego przed zimą
 - to późnojesienne nocne loty samców, nawet przy temperaturze bliskiej 0°C**
8. Osobliwością ornitofauny doliny biebrzańskiej są ptaki, których obszar lęgowy występuje w strefie tajgi i tundry. Należą do nich: (1 pkt)
- łabędź krzykliwy, świstun, batalion**
 - biegus zmienny, drożdżik, rybołów
 - dubelt, czapla biała, rozeniec.
9. Odczyn wody wypełniającej doły potorfowe (zaznacz prawidłową odpowiedź): (1 pkt)
- jest zasadowy, co wynika z dużej zawartości substancji humusowych w torfach
 - jest kwaśny, na co wskazuje niskie pH**
 - jest obojętny, co zapewnia dużą żyzność siedliska
10. Uzupełnij zdania o zbiorowiskach leśnych w BbPN: (3 pkt)

Zbiorowiska leśne pokrywają około **25%** (60% / 25% / 40%) terenów BbPN.

Najczęściej występującymi typami lasów są: **brzeziny bagienne** i **olsy**. (wybierz: bory suche, brzeziny bagienne, bory bagienne, olsy, łęgi) zajmujące razem 2/3 powierzchni leśnej w BbPN.

11. Zaznacz prawdziwe informacje nt. torfowisk: (2 pkt)
- pokłady torfu na torfowiskach niskich Górnej Biebrzy sięgają max. do 4 metrów
 - torfowiska wysokie zasilane są wodami opadowymi, powstają w bezodpływowych nieckach terenu
 - torfowiska niskie cechują się znacznie wyższą żyznością niż torfowiska wysokie
12. Rośliny pochodzenia tundrowego i relikty glacialne nad Biebrzą zawiera zestaw: (1 pkt)
- brzoza niska, wierzba lapońska
 - wełnianeczka alpejska, bagno zwyczajne
 - gnidosz królewski, orlica pospolita
 - wielosił błękitny, chrobotek reniferowy
13. Który zestaw zawiera rośliny inwazyjne występujące na terenie Biebrzańskiego Parku Narodowego? (1 pkt)
- kosaciec syberyjski, topinambur (słonecznik bulwiasty)
 - niecierpek gruczołowaty, nawłóć późna
 - łubin trwały, goździk pyszny
14. Dopisz numery do odpowiadających im stref roślinnych: (3,5 pkt)

strefa szuwarów - 2
 strefa zarośli wierzbowych - 5
 strefa borów - 7
 strefa turzycowisk - 3
 strefa roślinności wodnej - 1
 strefa olsów - 6
 strefa mechowisk - 4



15. Rozpoznaj rośliny (podaj pełną nazwę gatunkową). (3 pkt)



kosaciec żółty



żabiściek pływający



osoka aloesowata

16. W jakich miejscowościach można pokazać turystom żywą tradycję tkania dywanów dwuosnowowych przez twórczynie ludowe, na szlaku pn. „W krainie wątku i osnowy”? (1 pkt)

- a. Korycin, Suchowola, Dąbrowa Białostocka
- b. Janów, Korycin, Lipsk
- c. Lipsk, Bargłów Kościelny, Rajgród

17. Wpisz imię i nazwisko powiązanej postaci historycznej związanej z danym miejscem: (2 pkt)

- a. Rzeczpospolita Sztabińska – Karol Brzostowski
- b. Kamienna Stara (miejsce spoczynku) – Nikodem Sulik
- c. Kanał Augustowski (projektant) – Ignacy Praczyński
- d. Góra Strękowa – Władysław Raginis

18. Dopisz datę zdarzenia, miesiąc i rok: (3 pkt)

- a. Pacyfikacja wsi Grzędy - 08.1943
- b. Bitwa na Czerwonym Bagnie - 09.1944
- c. Obrona Wizny - 09.1939

19. Wymień pełne nazwy fortów twierdzy Osowiec, wraz z nadanymi im numerami. (2 pkt)

- a. Fort I Centralny
- b. Fort II Zarzeczny
- c. Fort III Szwedzki
- d. Fort IV Nowy

20. Największa bitwa partyzancka na Białostocczyźnie w czasie II wojny św. odbyła się: (1 pkt)
- w rejonie Solistowskiej Góry na Grzędach
 - w trójkącie Etku, Jegrzni i Kanału Woźnawiejskiego**
 - w okolicach Uroczyska Kobielne
21. Nieprawdziwe jest/są zdania dotyczące ścieżek edukacyjnych: (1 pkt)
- Ścieżka *Biały Grąd* prezentuje zbiorowiska otwarte, leży w Dolnym Basenie i ma długość ok. 3 km
 - Ścieżka *Las w zasięgu ręki* ukazuje brzezinę bagienną, wiedzie przez kompleks Brzeziny Kapickie**
 - Ścieżka *Barwik* ukazuje strefowość ekologiczną doliny, prezentuje różne typy zbiorowisk
 - Przy carskiej drodze leżą ścieżki *Grobla Honczarowska* i *Wokół Fortu IV twierdzy Osowiec*
22. Zimą spod lodu można łowić: (1 pkt)
- jedną wędką**
 - dwiema wędkami
 - trzema wędkami
23. Na odcinku rzeki Biebrza, od mostu kolejowego w Osowcu do ujścia rzeki Wissa: (1 pkt)
- w ogóle nie wolno łowić ryb**
 - połów ryb może odbywać się przez cały rok
 - połów ryb może odbywać się od 1 lipca do końca roku
24. Miejscowość Rogożynek jest położona przy szlaku kajakowym: (1 pkt)
- rzeki Biebrzy**
 - rzeki Sidry
 - rzeki Jastrzębianki
 - rzeki Lebedzianki
25. Ścieżka edukacyjna „Borek Bartny” zlokalizowana jest: (1 pkt)
- na uroczysku „Barwik” Obręb Ochronny Basen Dolny
 - na uroczysku „Prastora” Obwód Ochronny Basen Północny
 - przy Kanale Kapickim Obręb Ochronny Basen Środkowy Południe
 - w pobliżu Góry Perewida Obręb Ochronny Basen Środkowy Północ**
26. Zezwolenie na spływ kajakowy obowiązuje w terminie: (1 pkt)
- od 1 stycznia do 23 czerwca
 - od 1 stycznia do 30 czerwca**
 - od 1 marca do 31 sierpnia
 - od 1 marca do 31 lipca

27. Karta Dużej Rodziny: (1 pkt)
- upoważnia do 50% zniżki na karty wstępu
 - zwalnia z zakupu kart wstępu**
 - zwalnia z zakupu kart wstępu tylko uczniów szkół i studentów
 - nie upoważnia do zniżki
28. Szlakiem pieszym, dopuszczonym do ruchu rowerowego na jego całej długości, na Grzędach (w Obrębie Ochronnym Basenu Środkowego Północ), jest: (1 pkt)
- szlak czerwony
 - szlak żółty
 - szlak niebieski**
 - szlak zielony
29. Z jaką długością smyczy można wprowadzać psy na zielonym szlaku pieszym, na odcinku Leśniczówka Grzędy – Góra Solistowska? (1 pkt)
- do 3,5 m
 - obowiązuje zakaz wprowadzania psów**
 - do 2,5 m
 - do 1,5 m
30. Zniżka w wysokości 50% opłaty za wstęp (bilet ulgowy) przysługuje: (1 pkt)
- opiekunom grup szkolnych
 - członkom rodziny wielodzietnej posiadającym Kartę Dużej Rodziny
 - uczniom i studentom odbywającym zajęcia dydaktyczne w parku narodowym w zakresie uzgodnionym z dyrektorem BbPN
 - osobom niepełnosprawnym**